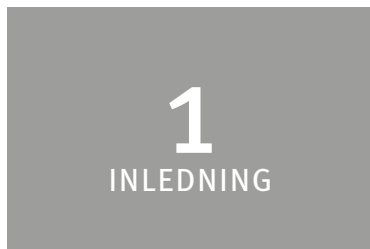


NÄRINGS- LIVSPOLITISKT PROGRAM

BOLLNÄS KOMMUN
2020-2024



INNEHÅLL

1 INLEDNING

Inledning och bakgrund	1
Vision 2030	1
En kommun som utvecklas	1

2 GENOMFÖRANDE

Genomförande av specifikt riktade insatser	2
Ramverk och överväganden	3
Koppling till andra styrdokument	3

3 ARBETSOMRÅDEN

Fyra arbetsområden	4
Hållbara samhällen	4
Samhällsnyttig, cirkulär och biobaserad ekonomi	5
Breddat näringsliv och hållbar arbetsmarknad	6
Ökad kunskap och innovation	7

4 UPPFÖLJNING

Uppföljning och revidering	8
Uppföljning och ansvar	8
Mål	8
Revidering	8

1 Inledning

Vision 2030

Bollnäs, möjligheternas kommun, har år 2030 en hållbar utveckling med tillväxt och goda möjligheter till utbildning och arbete. Vi har ett jämställt och miljöanpassat samhälle präglad av trygghet, demokratiska värderingar, mångfald, upplevelser och framtidstro.

En kommun som utvecklas

Bollnäs kommun ska skapa förutsättningar för aktiva verksamheter, entreprenörer, företag och organisationer att utvecklas. Bollnäs har som mål att vara en kommun i vilken företagande och entreprenörskap bibehålls och utvecklas och till vilken människor och företag vill förlägga sina verksamheter. Bollnäs kommun ska vara en attraktiv företagarkommun och företagande ska uppmuntras. Vi ska vara så tillåtande och tillmötesgående som möjligt gentemot människor som vill utveckla sitt entreprenörskap. Ett näringsliv som växer har en grund i företagsamma människor som vill och gör något.



2 Genomförande

Det näringslivspolitiska programmet genomför specifikt riktade insatser. Det näringslivspolitiska programmet ska vara ett aktuellt levande dokument vars innehåll och syfte årligen ska stämmas av. Ansvaret för vem som ska göra vad i respektive genomförandeprocess ska vara tydligt med uppsatta mål och mätbara resultat, allt i enlighet med kommunens styrkort.

När företag växer skapas fler arbetstillfällen, mer skatteintäkter som bygger välfärd och en bättre kommun. Kommunen bidrar till näringslivsutveckling genom att i det ordinarie arbetet skapa bästa möjliga förutsättningar för att starta, driva, utveckla och etablera företag. Snabb ärendehantering, flexibilitet, konstruktiv dialog och en företagsvänlig attityd från politiker och tjänstepersoner är grunden för ett gott företagsklimat.

Alla i Bollnäs kommun

har ett gemensamt ansvar för näringslivspolitiskaprogrammet och näringslivsfrågor ska inte ses som någon isolerad företeelse i kommunen, utan ska beröra och anammas av samtliga av kommunens förvaltningar och bolag. Förutom intern samverkan inom kommunen ska arbetet utifrån behov bedrivas i samarbete med aktörer på, lokal, regional, nationell och internationell nivå.

Det näringslivspolitiska programmet syfte är att ange prioriterade områden och specifikt riktade insatser som ligger utanför kommunens nämnder och bolags ordinarie

verksamhet. Dock kan inte allt prioriteras samtidigt varvid några områden att lägga extra kraft och resurser på valts ut. Dessa beskrivs på ett sätt som är begripligt och som kan anammas av dem det berör. Detaljerade beskrivningar av hur och med vilka metoder arbetet ska utföras överläts på genomförandeorganisationen. De kompetenser och kunskaper som finns i förvaltningarna och de kommunala bolagen ska användas optimalt, och i samverkan med de externa partners som kan komma att bli delaktiga i arbetet ska programmet följas och målen förväntas nås med goda resultat.



Ramverk och överväganden

För att stärka utvecklingen i Gävleborg och Bollnäs, framstår tre saker som avgörande:

1

För det första behöver den fulla sysselsättningspotentialen tas tillvara, vilket framför allt innebär att sysselsättningsgraden behöver öka bland utlandsfödda men också bland individer utan gymnasieutbildning. Något som även underlättar integration och social hållbarhet. De stora behoven inom vården har länge ombesörjts av inflyttad arbetskraft och ligger nära till hands även fortsättningsvis, men får inte vara den enda vägen. Även inom den varuproducerande sektorn finns jobb som med riktade insatser kan göras tillgängliga och detsamma gäller delar av de företagsstödjande verksamheterna och övriga ortstjänster.

2

För det andra behöver kommunen bli bättre på att utveckla, behålla och attrahera spetskompetens i konkurrens med andra kommuner i landet och utlandet. Förutom globaliseringen ställer digitaliseringen och hållbarhetsfrågorna ökade krav på verksamheterna, men skapar även ständigt nya affärsmöjligheter och krav på branschutveckling och förnyelse. Tillgång på specialistkompetens är avgörande för att klara omställningen och ta vara på möjligheterna och det är en fördel om denna är regionalt förankrad. Om lösningen istället blir att ta in kompetens utifrån eller flytta mer krävande uppgifter till andra regioner försvinner mycket av den utvecklingskraft som kan ligga till grund för förnyelse inom vårt näringsliv.

3

För det tredje behöver det ske en ökad integration av arbetsmarknaden och det lokala produktionssystemet. En ökad tillgänglighet över kommungränserna i kombination med en mer rörlig arbetskraft ökar flexibiliteten och effektiviteten till nytta både i hög- och lågkonjunktur.

Koppling till andra styrdokument

Det näringslivspolitiska programmet följer till stor del den regionala utvecklingsstrategin för Gävleborgs län 2020 – 2030 som i sin tur följer agenda 2030. Följaktligen blir arbetsordningen agenda 2030-regionala utvecklingsstrategin-näringslivspolitiska programmet-lokala handlingsplaner.



3 Fyra arbetsområden

1) Hållbara samhällen

Platsers attraktivitet är en viktig faktor för regional utveckling och för att locka boende och företag.

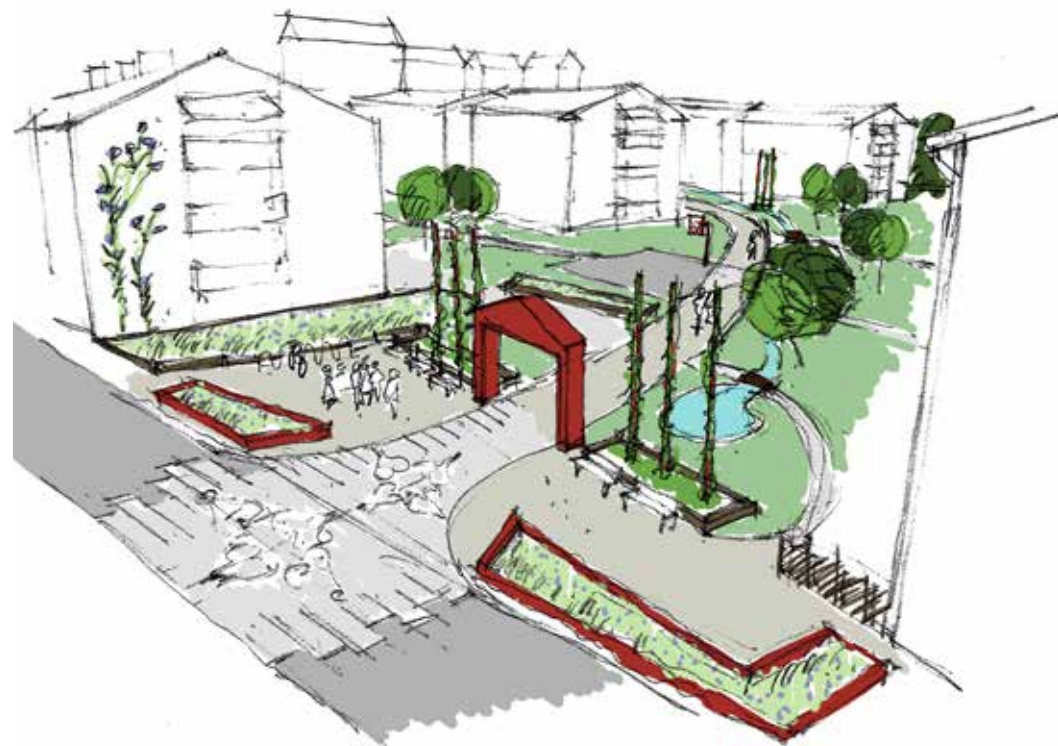
Bollnäs goda livs- och boendemiljöer är avgörande för att attrahera, behålla och utveckla såväl kompetenser som företag och investeringar. Tillgång till arbetskraft, utbildning, bostäder, samhällsservice, föreningsliv, kultur- och fritidsaktiviteter och IT-infrastruktur samt välfungerande transportsystem utgör grundläggande förutsättningar för Bollnäs attraktivitet och tillväxt.

I vissa aspekter är tillgängligheten god samtidigt som kommunen och länet i övrigt är ytmässigt stort med relativt gles bebyggelse. De långa avstånden gör oss sårbara vad gäller att försörja näringsliv och arbetsmarknad med rätt arbetskraft och skapar ett stort beroende av hållbar och väl fungerande infrastruktur och effektiva transportmedel. Det finns ett stort behov av god infrastruktur via vägar och järnvägar för att möjliggöra pendling och varutransporter. Något som är av yttersta vikt för vår kommuns framtida

utveckling.

Utbyggnad av bredband via ny teknik och ökad digitalisering kan bidra till att minska de geografiska skillnaderna, till ökad tillgänglighet och samtidigt till minskad miljöpåverkan från transporter. För att kunna ta till vara på de möjligheterna behövs snabbt, säkert och tillgängligt bredband i alla delar av länet.

För att nå hållbara samhällen i Gävleborg räcker det inte med tillgängliga och attraktiva boendemiljöer. Det behövs också en fungerande bostads-



marknad. Problemen på bostadsmarknaden utgör hinder för att fullt ut kunna dra fördel av Bollnäs attraktiva boende- och livsmiljöer.

Vi arbetar med tillväxtskapande samhällsplanering och insatser som bidrar till vår kommuns förmåga att strategiskt och utifrån ett helhetsperspektiv på näringslivets behov utveckla platser där företag vill, kan och vägar.

- Tillväxtskapande samhällsplanering och insatser som bidrar till branschutveckling och förnyelse.

- Infrastruktur som underlättar funktionella samhällen.

- Innovation och digitalisering som bidrar till branschförnyelse och ökad platsoberoende.

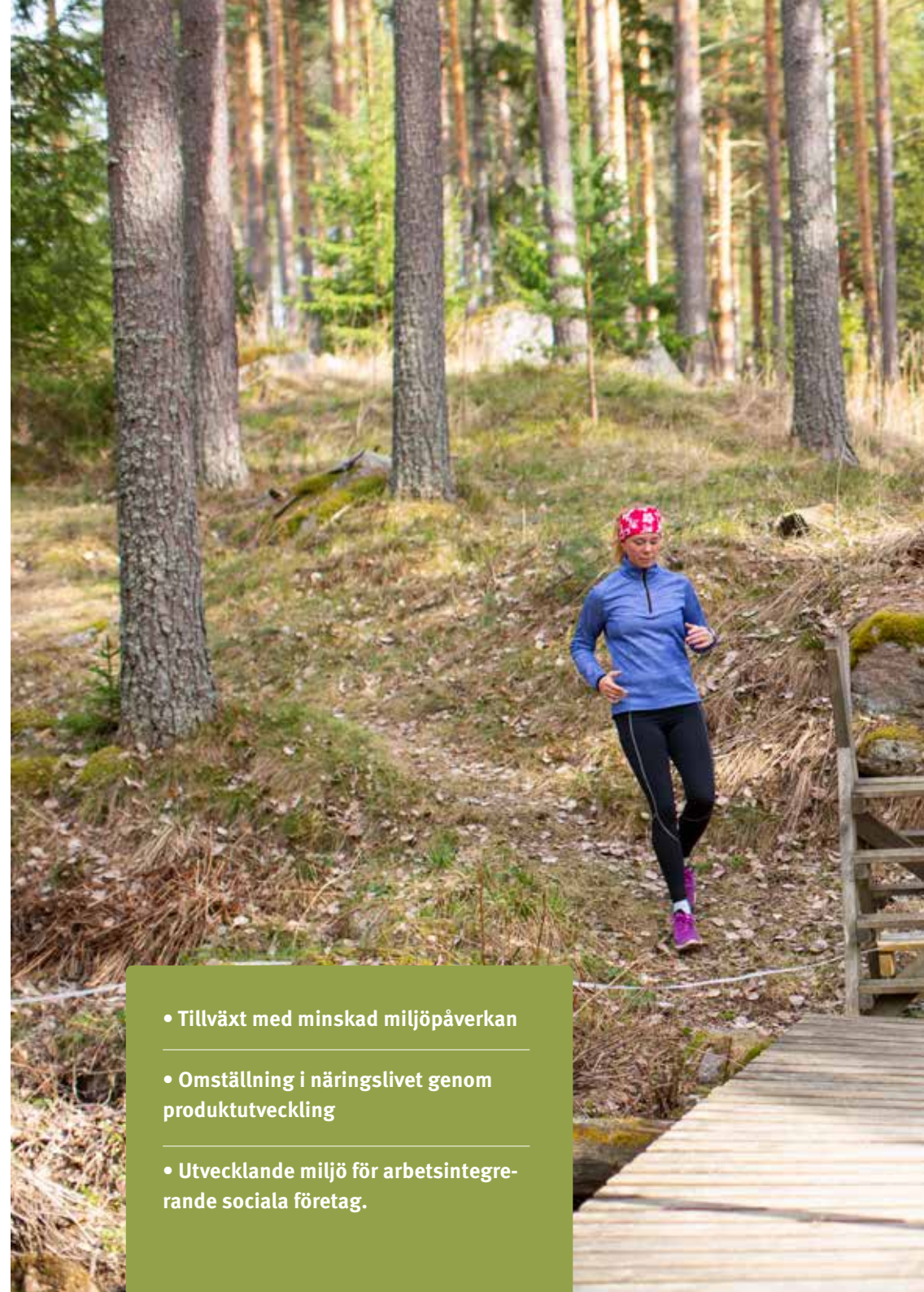
2) Samhällsnyttig, cirkulär och biobaserad ekonomi

I och med den växande globala efterfrågan på hållbara och resurseffektiva varor och tjänster skapas affärsmöjligheter för företag inom miljödriven näringslivsutveckling.

De företag som lyckas skapa tillväxt utan att det tär på klimatet och naturresurserna har stora möjligheter att växa på en marknad där hållbarhetskraven ökar. Därför är omställningen till en hållbar ekonomi viktig både utifrån ett hållbarhetsperspektiv och utifrån möjligheterna att skapa ökad konkurrenskraft i länet. Landsbygden är en stor resurs i denna omställning, bland annat genom försörjning av livsmedel och energi. Digitalisering kan bidra till en snabbare omställning bland annat genom nya möjligheter att följa,

mäta och styra material i produkter eller materialcykler och genom att många tjänster kan av materialiseras eller vitaliseras. Digitala plattformar för delning av varor och tjänster möjliggör också ett mer effektivt användande av samhällets befintliga resurser.

Vi ska skapa förutsättningar för att det sociala entreprenörskapet utvecklas i vår kommun genom t ex arbetsintegrerande sociala företag, föreningsliv mm. Samverkan näringsliv och civilsamhället blir extra viktigt för att skapa ett samhällsnyttigt och långsiktigt hållbart näringsliv i vår kommun.



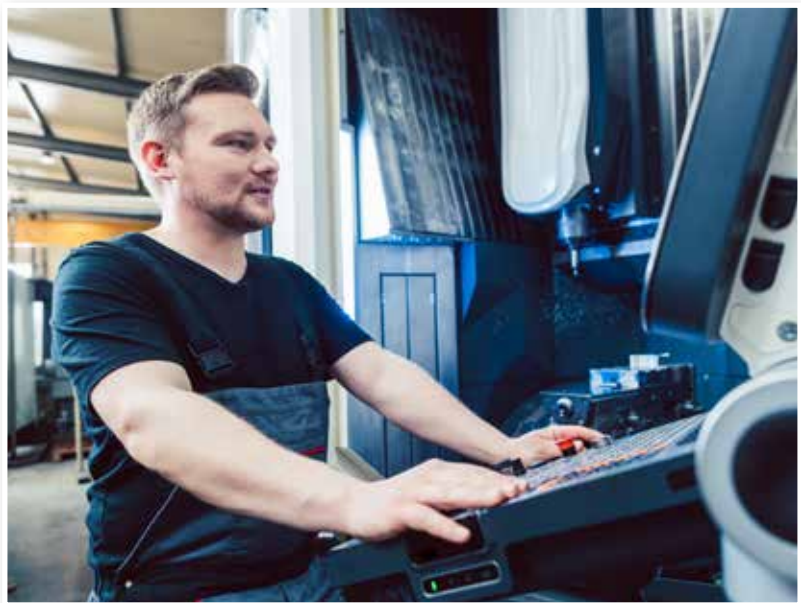
- Tillväxt med minskad miljöpåverkan

- Omställning i näringslivet genom produktutveckling

- Utvecklande miljö för arbetsintegrerande sociala företag.

3) Breddat näringsliv och hållbar arbetsmarknad

Ett starkt näringsliv är en förutsättning för den ekonomiska utvecklingen, skapande av arbetstillfällen och kapital för investeringar. Ett brett och diversifierat näringsliv är positivt ur flera aspekter. Det kan bland annat bidra till minskad sårbarhet och en bredare och mer attraktiv arbetsmarknad för befolkningen. Strukturomvandlingen på arbetsmarknaden har lett till en större tjänstesektor, Gävleborg och Bollnäs har även en stor industrisektor.



En utveckling och en fortsatt ökning av tjänstesektorn skulle bidra till ett breddat näringsliv och kunna vara viktig för industrins fortsatta utveckling, bland annat kopplat till digitalisering. Besöksnäringen växer i kommunen och ger klimatsmarta utvecklingsmöjligheter. Vår kommun har ett varumärke med potential inom t ex fisketurism, kulturturism samt idrottsturism. Globalisering innebär en större rörlighet för varor, människor och information och det förändrar villkoren för regioner att påverka sin egen utveckling. Den ökade rörligheten och ökade konkurrensen om arbetskraft, boende och företag som globaliseringen medfört är viktiga anledningar till att attraktivitet och tillgänglighet

har blivit viktigare i arbetet med regional utveckling. Det påverkar också företagens möjligheter att nå nya marknader. Bollnäs har goda förutsättningar inom internationell handel och logistik genom det geografiska läget. Arbetsmarknaden i Bollnäs står inför stora utmaningar med en relativt hög arbetslöshet samtidigt som det är brist på arbetskraft inom många yrken. En bättre matchning mellan arbetskraftens kompetens och arbetsmarknadens behov och en bättre användning av den kompetens som finns i arbetskraften är viktiga aspekter för att minska bristen på arbetskraft och undvika att personer hamnar utanför arbetsmarknaden.

4) Ökad kunskap och innovation

Globaliseringen innebär att vad som är behov idag är inte nödvändigtvis behov i morgon. Förändringar sker i en allt snabbare takt vilket ställer krav på kompetensförsörjningen. Vi måste bidra till att utveckla utbildningar som matchar vårt framtida näringslivs behov. Vi behöver motivera unga människor till högre utbildning.



Innovationer kan bland annat bidra till att möta många av de samhällsutmaningar vi står inför. Bollnäs liksom länet i övrigt har en relativt låg innovationsdriven tillväxt. Ett kunskapsdrivet och innovativt näringsliv och offentlig sektor kräver att utbildningsnivån höjs på alla nivåer. Det är en stor utmaning i en region med en låg utbildningsnivå, svag utbildningstradition, stora skillnader i skolresultat och utbildningsmönster som går i arv. Samtidigt som det är en utmaning

att höja utbildningsnivån så är det också viktigt att utbildningssystemet matchar behoven på arbetsmarknaden. De stora samhällsutmaningarna för en ekonomisk, socialt och miljömässigt hållbar utveckling som vi står inför fungerar som drivkrafter för innovation. Innovation och nya lösningar är samtidigt viktiga förutsättningar för att möta dessa utmaningar och bidra till samhällsutveckling. Vi behöver skapa innovativa mötesplatser.



”Vi behöver skapa innovativa mötesplatser”

- **Kompetensförsörjning näringslivet.**
- **Innovation och utveckling av företagande i vårdsektorn.**
- **Innovationssamarbeten via mötesplatser och miljöer.**

4 Uppföljning

Mål

Syftet med programmet är att följande mål ska ha uppnåtts vid årsskiftet 2024.

- Antalet aktiva verksamheter i kommunen ska bli fler och uppgå till minst 3 300 stycken.
- Antalet medborgare i kommunen ska bli fler och uppgå till minst 28 000 personer.
- Antalet medborgare med egen försörjning ska bli fler.



Uppföljning och genomförande

Varje nämnd och styrelse i kommunkoncernen ska senast i februari varje år i handlingsplan redovisa vilka aktiviteter som planerar att genomföra kommande år för att uppfylla näringslivspolitiska programmets intentioner och målsättning. Rapportering av genomförda insatser ska ske senast november varje år till näringslivs- och utvecklingskontoret. För sammanställning av genomförda insatser och avrapportering till kommunstyrelsen ansvarar näringslivs- och utvecklingskontoret. Uppföljning av programmet ska ske årligen.

Revidering

Programmet gäller till 2024-12-31, därefter ska det revideras. Kommunstyrelsen ansvarar för revidering av programmet.

