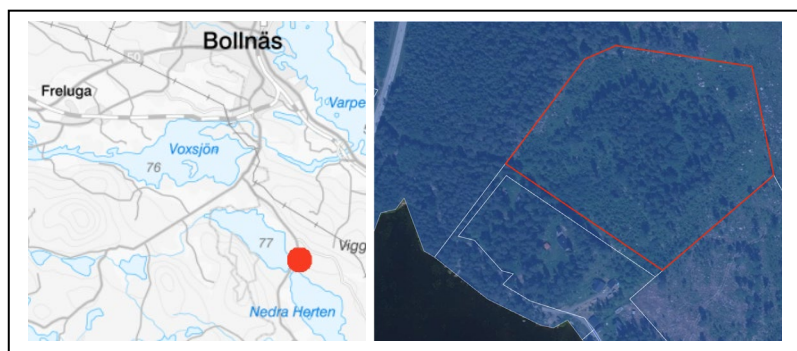


Undersökning om betydande miljöpåverkan

Detaljplan för del av Görtsbo 2:10,
Bollnäs kommun, Gävleborgs län



Översiktsbild med markerat rödmarkerat planområde

Dokumenttyp Undersökning	Diarienummer 2021-00081
Skede Planuppdrag	Datum 2021-09-16

Innehållsförteckning

Undersökningens syfte	3
Samlad bedömning	3
Detaljplanens syfte	3
Planområdet	3
Motiverat ställningstagande	3
Följande frågor kommer att behandlas vidare i detaljplanen	4
Checklista gällande barnkonventionen	4
Checklista gällande ESTER	4
Checklista för undersökning om betydande miljöpåverkan	5
Naturvård	5
Friluftsliv och rekreation	5
Kulturmiljö	6
Landskapsbild	6
Människors hälsa	7
Mark	7
Luft	7
Vatten	8
Miljömål	8
Ekosystemtjänster	9

Undersökningens syfte

Enligt Plan- och bygglagen 4 kap 34§ och Miljöbalken 6 kap 5§ ska alla detaljplaner föregås av en undersökning om dess genomförande kan antas medföra en betydande miljöpåverkan. En utredning är det underlag som analyserar och avgör om planförslaget kan antas påverka miljön på sådant sätt att en miljöbedömning och miljökonsekvensbeskrivning behöver upprättas.

Samlad bedömning

Det är Bollnäs kommuns bedömning att ett genomförande av planen inte kommer att innebära en betydande miljöpåverkan. Ingen strategisk miljöbedömning med tillhörande miljökonsekvensbeskrivning kommer därför att upprättas. Ifall länsstyrelsen anser att en miljökonsekvensbeskrivning behöver upprättas vill kommunen samråda om omfattning och detaljeringsgrad. Se vidare under Motiverat ställningstagande.

Detaljplanens syfte *Planens syfte är att planlägga del av fastighet Görtsbo 2:10 för bostadsändamål för att möjliggöra exploatering av bostäder.*

- *Planförfarande som tillämpas är standardförfarande, då syftet med detaljplanen är förenlig med översiktsplanen, inte är av betydande intresse för allmänheten och inte antas medföra betydande miljöpåverkan.*

Planområdet

1. *Planområdets lokalisering* är Görtsbo, cirka 7 kilometer sydöst om centrala Bollnäs.

2. *Nuvarande markanvändning* omfattar parkmark.

3. *Planförhållanden – översiktsplan*

Planområdet omfattas av översiktsplan Bollnäs kommun, antagen av kommunfullmäktige 2015-12-14, vilken inte anger någon specifik användning för området. Under bebyggelseutvecklingens strategier i översiktsplanen framhålls att: *"Kommunen ska vara tillmötesgående vid förfrågningar om avstyckningar av tomter och upprättande av enstaka ny bebyggelse om marken är lämplig för ändamålet."*

4. *Planförhållanden – detaljplan*

För området gäller: Byggnadsplan för fritidsbebyggelse å delar av fastigheterna Görtsbo 3:1, 3:28 m.fl, fastställd 1974.

Motiverat ställningstagande

Utifrån den sammanställning som gjorts i checklistan bedömer Bollnäs kommun att planförslaget inte förväntas medföra betydande miljöpåverkan. Utifrån checklistan gällande barnkonventionen bedömer Bollnäs kommun att

planförslagets konsekvenser inte förväntas påverka barn och ungdomar i någon större omfattning.

Följande frågor kommer att behandlas vidare i detaljplanen

Lokalt omhändertagande av dagvatten och en godtagbar VA-lösning ska undersökas vidare i kommande detaljplanearbete.

Checklista gällande barnkonventionen

Medför ärendet/beslutet att barn eller ungdomar påverkas direkt eller indirekt eller att miljöer där de vistas påverkas på något väsentligt sätt? <i>Ej tillämbart i den här planen.</i>	Nej
Innebär beslutet att barns och ungdomars rätt till en god hälsa och att ungdomars sociala, ekonomiska och kulturella utveckling beaktas (artikel 6)? <i>Ej tillämbart i den här planen.</i>	Nej
Innebär beslutet att barn och ungdomars bästa sätts i främsta rummet (artikel 3)? <i>Ej tillämbart i den här planen.</i>	Nej
Har barn och ungdomar fått uttrycka sin mening (artikel 12)?	Nej
Har särskild hänsyn tagits till barn och ungdomar i behov av särskilt stöd (artikel 2)?	Nej

Checklista gällande ESTER

ESTER , verktyg för ekosystemtjänstanalys har utförts under undersökning av betydande miljöpåverkan	Nej
--	-----

Medverkande tjänstemän

Undersökningen har tagits fram av:
Johan Gunhamre, samhällsplanerare
Sofie Zetterlund, kommunekolog

Checklista för undersökning om betydande miljöpåverkan

Bedöms planen påverka:		Kommentar
Naturvård		
Riksintresse naturvård 3 kap. 6 § MB.	Nej	
Natura 2000 7 kap. 4 § MB (SFS 1998:1252)	Nej	
Naturresevat 7 kap. 4 § MB (SFS 1998:1252)	Nej	
Naturminne 7 kap. 10 § MB (SFS 1998:1252)	Nej	
Biotopskyddsområde 7 kap. 11 § MB	Nej	
Generellt biotopskydd 7 kap. 11 § MB (förteckning i SFS 1998:1252 bilaga 1)	Nej	
Strandskyddsområde 7 kap. 13-18 §§ MB	Nej	Planområdet sammanfaller med strandskyddsområdet, men kvarteretsmarken med bostadsändamål kommer att ligga ovanför detta.
Naturvårdsarter bilaga 1 fågeldirektivet habitatdirektivets bilaga 2 4-9 §§ Artskyddsförordningen ArtDatabanken signalarter för skog		Uppgifter från närboende om att nattviol växer inom planområdet har mottagits. Ingen observation är registrerad hos artportalen och marken där nattviolen ska ha växt var vid Samhällsbyggnadskontorets besök delvis redan avverkad och schaktad. Inför ytterligare exploatering bör förekomst av fridlysta arter utredas då åtgärder kan kräva dispens enligt artskyddsförordningen. Vid Nedre Herten har bland annat drillsnäppa, rördrom, duvhök, havsörn och grönsångare observerats.
Annan värdefull natur	Nej	
Friluftsliv och rekreation		
Riksintresse friluftsliv 3 kap. 6 § MB Riksintresse turism och rörligt friluftsliv 4 kap 2 § MB	Nej	
Rekreatjonsområde, led, skolskog etc	Nej	

Bedöms planen påverka:		Kommentar
Övriga friluftssintressen	Ja	Detaljplanen ligger inom Bollnäs Norra fiskevårdsområde.
Kulturmiljö		
Riksintresse kulturmiljö 3 kap 6§ MB	Nej	
Värdefull kulturmiljö. 2 kap. 6§ PBL	Nej	
Skydd i gällande detaljplan	Nej	
Byggnadsminne/Kyrkomiljö 3 kap KML (SFS 2013:558) 4 kap KML	Nej	
Fornlämning/Skog o Hist 2 kap KML	Nej	
Värdefulla byggnader/ skyddsföreskrifter 8 kap. 13§, 8 kap. 17§ PBL	Nej	
Särskilt värdefull enl 2 kap. 6§ PBL (Sista stycket). Krav på skydd av kulturvärden som uppnår PBL 8 kap. 13§)	Nej	
Landskapsbild		
Landskaps-/stadsbild	Ja	Området karaktäriseras av ett område som tidigare har planlagts som fritidsbebyggelse. I nuvarande plan kommer tilltänkta byggnader att placeras tätare intill varandra.
In- och utblickar	Nej	Intilliggande bostäder till planområdet kommer inte få förändrad utsikt mot Nedre herten.
Historiska samband	Nej	Det finns ingen sammanhängande kvartersstruktur att ta hänsyn till. I nuvarande plan kommer tilltänkta byggnader att placeras tätare intill varandra.

Finns det risk för:		Kommentar
Människors hälsa		
Buller SFS (2015:216) om trafikbuller vid bostadsbyggnader, SFS (2004:675) om omgivningsbuller	Nej	<p>Det är cirka 110 meter till länsväg 614, där planområdet är som närmast vägen.</p> <p>Uträkning utifrån <i>Hur mycket bullrar vägtrafiken?, Boverket och Sveriges Kommuner och Landsting, 2016.</i></p> <p>ÅDT och skyltad hastighet Källa: <i>Trafikverkets NVDB-webb</i></p> <p>ÅDT 1000 vid 70 km/h = 59 dBA 110 meter till vägmitt = ljuddämpning: 10 dBA Summa: 59 dBA – 10 dBA = 49 dBA</p>
Vibrationer	Nej	Inte närhet till järnvägsspår. Övre jordlager är morän vilket inte vibrationskänsligt.
Risk (farligt gods, miljöfarlig verksamhet) 2 kap 5 § samt 4 kap 12 § PBL och 2 kap 6 § MB samt Lag 2003:778 om skydd mot olyckor, Seveso-lagen (1999:381)	Nej	
Ljus 2 kap. 9§ PBL	Nej	
Strålning (radon, kraftledning)	Nej	
Djurhållning/allergi PBL, MB	Nej	
Otrygga miljöer	Nej	
Lukt 2 kap. 9§ PBL	Nej	
Mark		
Ras, skred, erosion 2 kap. 5§ PBL	Nej	Enligt jordartskartan har planområdet i huvudsak morän i grundlaget.
Förorenade områden 26 kap. 9§ MB, 10 kap. MB	Nej	
Luft		
Föroreningar luft EU direktiv 2008/50/EG, 2004/107/EG, 5 kap MB	Nej	Halterna av luftföroreningar inom området ligger idag under gränsvärdena för miljökvalitetsnormerna och miljökvalitetsmålet.
Miljökvalitetsnormer/miljö-mål Miljökvalitetsnormer för utomhusluft (SFS	Nej	Bedöms inte påverka miljökvalitetsnormerna eller miljömål.

Finns det risk för:		Kommentar
2010:477), 2 kap. 10 § PBL, 5 kap MB		
Vatten		
Verksamhetsområde	Nej	VA-frågan måste lösas enskilt, då planområdet ligger långt utanför kommunalt VA-verksamhetsområde.
Grundvatten 3 kap. 8§ MB	Nej	
Ytvatten	Nej	Nedra Herten söder om planområdet har idag måttlig ekologisk status. De främsta orsakerna till att sjön inte uppnår god ekologisk status är hög näringsbelastning, morfologiska förändringar och konnektivitet. Hantering av dagvatten i det sluttande planområdet blir av stor vikt för att minimera tillförsel av näringsämnen till Nedra Herten.
Dagvatten	Nej	Lokal omhändertagning av dagvatten inom planområdet blir av stor vikt för att minimera risken för påverkan på miljökvalitetsnormer för Nedra Herten samt minska risken för avrinning till närliggande fastighet.
Översvämning 2 kap. 5§ PBL, NFS 2009:1		
Skyddsområde vattentäkt 7 kap 21 § MB, föreskrifter för vattenskyddsområden.	Nej	
Föroreningar vatten/dagvatten		
Miljökvalitetsnormer Miljökvalitetsnormer SFS 2004:660, 2 kap 10§ PBL SFS 2010:1341; HVMFS 2012:18		Nedra Herten ska uppnå God ekologisk status 2027 samt God kemisk status. De största påverkanskällorna som gör att god ekologisk status inte uppnås i Nedra Herten är näringsbelastning från jordbruk och enskilda avlopp, förändring av konnektivitet genom vandringshinder samt morfologiska förändringar av svämplanet. VA måste planeras så att risk för ytterligare förhöjd näringsbelastning minimeras. Samma gäller för dagvattenhantering.

Miljömål	Kommentar
Frisk luft	Påverkas ej
Grundvatten av god kvalitet	Påverkas ej

Miljömål	Kommentar
Levande sjöar och vattendrag	Lösningar för VA och dagvattenhantering måste utformas så påverkan från främst näringstillförsel inte riskerar att försvåra att God ekologisk status 2027 nås för Nedra Herten.
Myllrande våtmarker	Påverkas ej
Hav i balans samt levande kust och skärgård	Påverkas ej
Ingen övergödning	Lösningar för VA och dagvattenhantering måste utformas så påverkan från främst näringstillförsel inte riskerar att försvåra att God ekologisk status 2027 nås för Nedra Herten.
Bara naturlig försurning	Påverkas ej
Levande skogar	Påverkas ej
Ett rikt odlingslandskap	Påverkas ej
God bebyggd miljö	För framtida husägare utgör planområdet en vacker plats med god vardagsmiljö och närhet till både vatten och naturområden. För befintliga fastighetsägare i närområdet kan planförslaget innebära en upplevd försämring av livsmiljö då förslaget innebär förändringar av områdets karaktär.
Giftfri miljö	Påverkas ej
Säker strålmiljö	Påverkas ej
Skyddande ozonskikt	Påverkas ej
Begränsad klimatpåverkan	Påverkas ej
Ett rikt växt och djurliv	Förekomst av nattviol och eventuella andra fridlysta arter bör utredas då framtida åtgärder kan kräva dispens enligt artskyddsförordningen.

Ekosystemtjänster	Kommentar
Ekosystemtjänster/funktion	Platsen är idag bevuxen med ungskog och sly som kommer att försvinna när området exploateras vilket kommer att påverka områdets stödjande ekosystemtjänster såsom biologisk mångfald, livsmiljöer och ekologiskt samspel. Dock kan uppkomsten av privata

Ekosystemtjänster	Kommentar
	<p>trädgårdar, med rätt planering, tillföra starka värden och biologisk mångfald genom en variation av till exempel blommande växter och fruktträd som stödjer pollinerare och fåglar. Även ekologiska samband kan bibehållas och stärkas genom privata trädgårdar.</p> <p>Det är även viktigt att lokalt omhändertagande av dagvatten anordnas för att minimera risken för påverkan på Nedra Herten.</p>