

SAMHÄLLSBYGGNADSKONTORET

Planavdelningen

Johan Gunhamre, planarkitekt

Bashir Hajo, stadsarkitekt

Datum  
2022-04-05Referens  
KS 2021-00373

# Riktlinjer för skyltning i Bollnäs kommun

---

Dokumenttyp RIKTLINJER	Diarienummer KS 2021-00373
Beslutad av Kommunfullmäktige	Datum 2022-02-28, § 34
Dokumentet gäller för Koncernövergripande	Reviderat
För revidering ansvarar Miljö- och byggnämnden	Dokumentet gäller till 2026-02-28
För uppföljning ansvarar Kommunstyrelsen	Dokumentansvarig Samhällsbyggnadskontoret
Dokumentet ersätter	Delgiven i fullmäktige

## **Bollnäs kommuns styrdokument**

### **Aktiverande**

Syftar till förändring och utveckling

STRATEGI – avgörande vägval för att nå målen

PROGRAM – verksamheter och metoder i riktning mot målen

PLAN – aktiviteter, tidsram och ansvar

### **Normerande**

Reglerar redan befintlig verksamhet

POLICY – anger kommunens förhållningssätt till givna situationer

**RIKTLINJER – rekommenderade sätt att agera**

REGLER – absoluta gränser och ska-krav

## Innehållsförteckning

Riktlinjer för skyltning i Bollnäs kommun .....	1
Innehållsförteckning .....	3
Inledning och bakgrund .....	4
Syfte och mål .....	4
Definition av skylt .....	4
Exempel på tydlig skyltning .....	4
Ramverk och överväganden .....	4
Koppling till andra styrdokument .....	4
Riktlinjer för skyltning .....	5
Utformning .....	5
Placering .....	7
Lagstiftning och bestämmelser samt ansvar för skyltning .....	9
Lagstiftning .....	9
Ansvarsområden .....	9
Uppföljning och revidering .....	10
Uppföljning och ansvar .....	10
Revidering .....	10
Bilaga 1. Checklista för bygglov .....	11
Bilaga 2. Bygglovshandlingar .....	12
Information på ritningarna .....	12
Ritningsexempel .....	13
Bilaga 3. Skyltar i kulturmiljö .....	14
Kulturmiljöns koppling till kulturarv och kulturvärde .....	14
Generella förhållningssätt .....	15
Bilaga 4. Skylttyper .....	16
Fasadskyltar .....	16
Uthängande skyltar .....	17
Stolpskyltar .....	18
Informations- och orienteringstavlor .....	18
Andra typer av skyltar .....	19

## Inledning och bakgrund

### Syfte och mål

Riktlinjernas syfte är att vara en vägledning för skyltframställning samt en hjälp vid bedömning och tillståndsgivning av skyltar. Målgrupp är affärsinnehavare, verksamhetsutövare, fastighetsägare och tjänstemän med flera.

Råd kring skyltning är betydelsefullt. Framför allt utifrån perspektiven att invånare och besökare vill kunna orientera sig och få information, medan affärsinnehavare och verksamhetsutövare vill kunna synas.

Det här dokumentet ger en generell vägledning kring vad som bör tänkas på vid skyltning. Tonvikten ligger på utformning och placering.

### Definition av skylt

Skylt är definierat i plan- och byggförordningen, PBF, som en tavla, bildskärm, skylt, flagga, ljusprojektion eller liknande med syfte att förmedla reklam, information eller liknande.

### Exempel på tydlig skyltning

På flygplatser och tågstationer är skyltning konsekvent och genomtänkt. Väggar, skyltar och text samspelar utifrån en hög kontrastverkan, med typsnitt och bokstavsmellanrum som har valts utifrån läsavstånd. Likaså finns piktogram, lättolkade symboler, som snabbt kan uppfattas av alla människor och underlätta för de som inte kan läsa texten. Det ger sammantaget en hög läsbarhet.



Bild 1. Exempel på skylt vid tågstationer

Förutsättningarna för skyltning vid flygplats och tågstation skiljer sig naturligtvis åt från skyltning inom stadsmiljö, landsbygd eller industriområde. Men exemplet ger ändå en bra bild av en tydlig skyltning.

### Ramverk och överväganden

Vissa skyltar behöver bygglov. Se Bilaga 1. Checklista för bygglov, samt kapitlet regler för skyltning.

### Koppling till andra styrdokument

Den är inte kopplad till några andra styrdokument.

## Riktlinjer för skyltning

### Utformning

Skyltar är viktiga informationsbärare och utmärkande inslag i stadsbilden. För att informationen ska nå fram, utan att miljön blir för rörig och trafikfarlig, krävs vissa gemensamma förhållningssätt.

**Tabell 1. Utformning**

Det är bra om en skylt är:				
Kontrastrik	Kortfattad	Storleksanpassad utifrån läsavstånd	Tillgänglighetsanpassad	Lättläst

#### Kontrastrik

Om en byggnads fasad är ljus, syns skyltar med mörk kulör bäst. En mörk-kolorerad skylt kräver en ljuskolorerad text för bästa kontrast. Förhållandet är naturligtvis omvänt om fasaden är mörk.



Bild 2. Mörk skylt med ljus text på ljus fasad. Ljus skylt med mörk text på mörk fasad.

#### Kortfattad

Om texten görs mera kortfattad på skylten, kan istället textstorleken ökas. Då syns skylttexten oftast bättre.

#### Storleksanpassad utifrån läsavstånd

Raka och mellanfeta typsnitt, som på bild 1 och 2, är mest lättlästa. Grundregeln är att ju längre läsavstånd desto större texthöjd behövs. Exempelvis så har områdesskyltar, för handel- och industriområden, en relativt stor texthöjd. Butiksskyltar längs en gågata kräver mindre texthöjd då läsavståndet är kortare.

Tänk på att en alltför stor texthöjd på kort läsavstånd också är svårläst. Följande tabell visar ungefärlig texthöjd för ett visst läsavstånd.

**Tabell 2. Läsavstånd (Förhållandet mellan texthöjd och läsavstånd är 1:200)**

Läsavstånd i meter	Texthöjd i millimeter	Texthöjd i punkter
1 m	5 mm	13 p
5 m	25 mm	66 p
10 m	50 mm	133 p
50 m	250 mm	665 p
100 m	500 mm	1330 p

På långt läsavstånd kan det ibland kännas som att bokstäverna ”flyter ihop” på en skylt. Öka då bokstavsmellanrummen för att undvika problemet. Skyltar som har stort bokstavsmellanrum är exempelvis vägs skyltar, som ger en god läsbarhet från långa avstånd.



Bild 3. Vägs skylt

### Tillgänglighetsanpassad

Att kombinera text med piktogram eller symbol gör att skylten uppfattas snabbare av människor. Budskapet förstås då även av de som inte kan läsa eller förstå språket.

Taktila skyltar är ofta en kombination av upphöjda bokstäver samt symboler och punktskrift. Den sortens skyltar möjliggör att blinda eller synsvaga kan läsa texten.

Tänk på att färgkombinationer med rött och grönt, orange och brunt, samt blått och grönt kan vara svårslästa för personer med färgblindhet.



Bild 4. Exempel på piktogram



Bild 5. Symbols skylt



Bild 6. Symbols skylt

### Lättläst

Ovanstående utformningsexempel är principer för att skapa hög läsbarhet på skyltar. Skylten kan naturligtvis skapas utifrån logotyper, typsnitt och den känsla skylten ska förmedla. Men ju fler principer kring läsbarhet som används, desto mer lättläst blir skylten.

## Framtida skyltning

Vid framtida skyltning av kommunens egna cykelbanor, är det lämpligt att följa Transportstyrelsens standard för vägmärken, utifrån färgsättning och typsnitt. Cykelskyltar bör placeras i vissa korsningar, i strategiska lägen och längs huvudstråken, för att skapa orienterbarhet mot de viktigast målpunkterna.



Bild 7. Exempel på cykelskylt som i vägmärkesförordningen kallas f43 vägvisare

Kommunens offentliga hänvisningsskyltar bör följa den standard som har tagits fram med vit text på svart botten.



Bild 8. Hänvisningsskylt i offentlig miljö

## Placering

I det här avsnittet beskrivs placering av skyltar.

Tabell 3. Placering

Skyltplacering	Anpassa skylten till platsen	
<p><i>Placera gärna skyltar:</i></p> <ul style="list-style-type: none"><li>• Ovanför entrén</li><li>• I anslutning till skyltfönster</li><li>• I anslutning till verksamheten</li><li>• Anvisad yta för skyltning</li></ul> <p><i>Det är bra om:</i></p> <ul style="list-style-type: none"><li>• Skyltning kan samordnas</li><li>• Bärande delar, elkablar och annan teknik döljs eller anpassas till fasadens kulör</li></ul>	<p><i>Skyltar bör underordna sig:</i></p> <ul style="list-style-type: none"><li>• Byggnader</li><li>• Landskapsbild, stads- och kulturmiljö</li><li>• Gatu- eller vägmiljö</li></ul> <p><i>Skyltar bör inte:</i></p> <ul style="list-style-type: none"><li>• Täckta arkitektoniska detaljer</li></ul>	<p><i>Undvik att skymma:</i></p> <ul style="list-style-type: none"><li>• Utsiktsstråk</li><li>• Vägmärken</li><li>• Befintlig skyltning</li></ul> <p><i>Undvik att:</i></p> <ul style="list-style-type: none"><li>• Hindra framkomlighet</li><li>• Blända med belysning</li><li>• Placera skyltar bakom glas: Det kan ge blänk och reflexer</li></ul>

## Skyltplacering

Placera gärna skyltar ovanför entréer, vid skyltfönster eller i direkt anslutning till verksamheten. Finns det en anvisad yta för skyltning är det lämpligt att använda den.

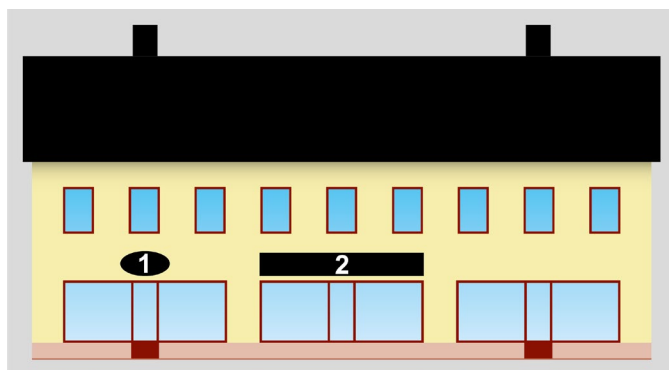


Bild 9. Placering av skylt ovanför entré (1) och skyltfönster (2)



Bild 10. Samordnade skyltar

Samordnad skyltning ger ett enhetligt intryck och kan göras när det finns flera verksamheter inom samma byggnad, område eller fastighet. Det är ofta fastighetsägaren som tar fram ett skyltprogram för gällande område.

### Avstånd som krävs för gatuunderhåll

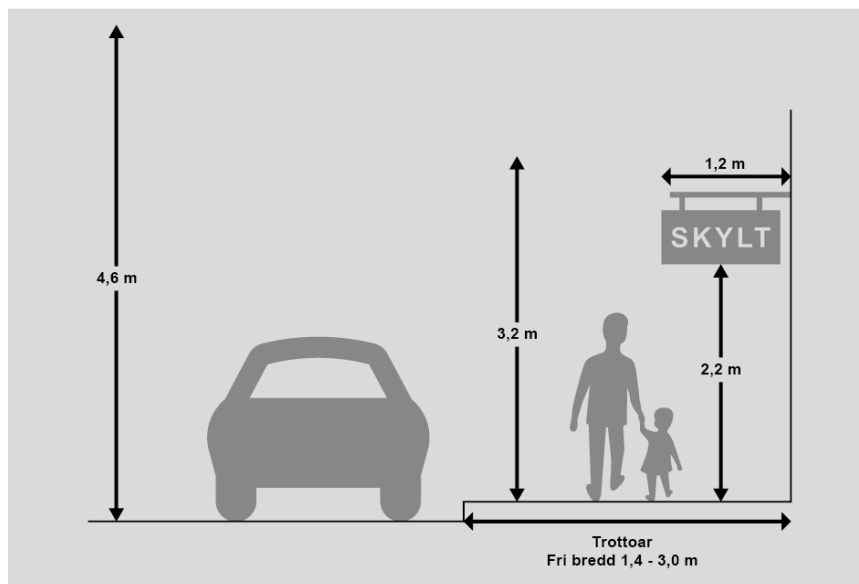


Bild 11. Placering och mått

Flaggskyltar bör inte sticka ut mer än 1,2 meter i sidled och ha minst 2,2 meter i höjdnivå till marknivå.

Flaggor, vimplar och markiser bör placeras så att det är:

- Minst 2,2 meter till gångbana i höjddled.
- Minst 3,2 meter över gång- eller cykelbana i höjddled.
- Minst 4,6 meter över körbana i höjddled.

### Anpassa skylten till platsen

Skyltning bör ha ett helhetsperspektiv med harmoni mellan miljö, skylt och byggnad, där skyltningen underordnar sig byggnaden. Arkitektoniska detaljer och indelningar bör därför inte täckas för. Läs bilaga 3 skyltar i kulturmiljöer för mera information.

Likasa bör inte vägmärken, skyltning i gatu- och vägmiljöer skymma utsiktsstråk eller hindra framkomligheten. Bländande belysning, blänk och reflexer från skyltar bör undvikas.

## Lagstiftning och bestämmelser samt ansvar för skyltning

<p><b>Lagstiftning</b></p> <p>I det här avsnittet listas de lagar och förordningar som är mest förekommande vid skyltning.</p> <p>Plan- och bygglagen (2010:900) (PBL)</p> <ul style="list-style-type: none"><li>• 2 kap 6§ och 9§</li><li>• 8 kap 3§</li><li>• 9 kap 7§ och 8§</li><li>• 11 kap 6 §</li><li>• 16 kap, 2 och 7 §</li></ul> <p>Plan- och byggförordningen (2011:338) (PBF)</p> <ul style="list-style-type: none"><li>• 3 kap. 3 §</li><li>• 6 kap 3§ och 4§</li></ul> <p>Väglagen (1971:948) VL</p> <ul style="list-style-type: none"><li>• § 3, § 43, § 46</li></ul> <p>Lag med särskilda bestämmelser om gatuhållning skyltning (1998:814) (LGS)</p> <ul style="list-style-type: none"><li>• § 5-10</li></ul> <p>Förordning om gatuhållning och skyltning (1998:929) (FGS)</p> <ul style="list-style-type: none"><li>• § 2-3</li></ul> <p>Ordningsslagen (1993:1617) (OL)</p> <ul style="list-style-type: none"><li>• 3 kap § 1-3</li></ul> <p>Lokal ordningsstadga för Bollnäs kommun antagen av KF 2020-06-22, § 111</p> <ul style="list-style-type: none"><li>• § 9</li></ul>	<p><b>Ansvarsområden</b></p> <p>Vid skyltning krävs ofta bygglov och tillstånd. Vem som kan kontaktas vid olika frågor beskrivs här.</p> <p><b>Fastighetsägare</b></p> <p>För att sätta upp en skylt krävs tillstånd av fastighetsägaren, om personen som vill sätta upp skylten själv inte äger fastigheten.</p> <p><b>Bollnäs kommun</b></p> <p>För att sätta upp en skylt inom detaljplanelagt område krävs bygglov för skylten om den är större än 1 kvadratmeter.</p> <p><b>Polisen</b></p> <p>För att sätta upp tillfälliga skyltar på allmän plats behövs tillstånd från Polismyndigheten. Även trottoarpratere kräver tillstånd från Polismyndigheten.</p> <p><b>Länsstyrelsen Gävleborg</b></p> <p>För att sätta upp en skylt utanför detaljplanelagt område krävs tillstånd från Länsstyrelsen Gävleborg.</p> <p>Om platsen för tilltänkt skylt finns inom 50 meter från <b>vägområde</b> (varierar mellan riksväg och landsväg), krävs också tillstånd från väghållaren.</p> <p><b>Trafikverket</b></p> <p>För att sätta upp en skylt nära en väg, krävs tillstånd från Trafikverket, förutsatt att det är Trafikverket som är väghållare för vägen. Vid bygglovspliktig åtgärd hörs Trafikverket av byggnämnden!</p> <p><b>Övriga</b></p> <p>Tillstånd kan behövas från en väghållare som exempelvis en vägförening, samfällighetsförening eller fastighetsägare, om en skylt ska sättas upp nära en enskild väg.</p>
---	---

## **Uppföljning och revidering**

### **Uppföljning och ansvar**

Uppföljning av riktlinjerna sker vart fjärde år, eller tidigare vid behov. Ansvar för uppföljning av riktlinjen är förvaltningschef för samhällsbyggnadskontoret och bygg- eller plangruppen på samhällsbyggnadskontoret i samråd med teknik-, service- och fritidsförvaltningen.

Uppföljning av riktlinjens efterlevnad sker kontinuerligt vid bygglovsansökan och bygganmälan. Ansvar för uppföljning av efterlevnad är bygglovshandläggare.

### **Revidering**

Revidering av riktlinjerna sker vart fjärde år, eller tidigare vid behov. Ansvarig för aktualitetsprövningen är miljö- och byggnämnden. Aktualitetsprövning sker av bygg- eller plangruppen på samhällsbyggnadskontoret, eventuellt tillsammans med annan aktuell funktion.

# Bilaga 1. Checklista för bygglov

Checklistan beskriver när det behövs bygglov.

## Checklista

TYP AV SKYLTT	BYGGLOV
<b>FASADSKYLTTAR</b>	
Friliggande bokstäver	Ja
Ljusskylttar: Neon, LED	Ja
Målad text på fasad eller plank	Ja
Planskylttar	Ja
Skyltfönster med plastfilm (foliedekal) som täcker mer än 1/5 av glasytan	Ja
Skyltfönster: Skylt innanför fönster	Nej
Skyltfönster: Skylt utanpå fönster	Ja
Skyltlådor	Ja
<b>UTHÄNGANDE SKYLTTAR</b>	
Flaggskylttar, över 1 m <sup>2</sup> yta	Ja
Pendelskylttar, över 1 m <sup>2</sup> yta	Ja
Takskylttar, över 1 m <sup>2</sup> yta	Ja
Volymbildande skylttar, över 1 m <sup>2</sup> yta	Ja
<b>STOLPSKYLT</b>	
Affisch- och reklampelare	Ja
Byggplatsskylttar (Skylttar som sitter uppe en längre tid mer än endast tillfälligt, behöver ett tidsbegränsat bygglov)	Ja
Informationstavlor	Ja
Orienteringstavlor, över 2 m <sup>2</sup> yta inom industriområde och liknande	Ja
Pylonskylttar	Ja
Samordnade skylttar, samlingsskyltt med skylttar	Ja
<b>ANDRA TYPER AV SKYLTTAR</b>	
Affischtavlor, fristående, uppsatt på fasad, mur, plank eller liknande	Ja
Banderoller och vepor på fasad, byggnadsställning och över gata	Ja
Digitala skylttar (Elektronisk ljusreklamanläggning/tavla)	Ja
Flagga, nationsflagga, på stång och oberoende av placering	Nej
Flagga, reklam-, mindre än 1,5 m <sup>2</sup> , på stång och oberoende av placering, max. 1 stycken	Nej
Flagga, reklam-, större än 1,5 m <sup>2</sup> , på stång och oberoende av placering	Ja
Ljusprojektion, på fasad med reklam vid tillfälligt evenemang	Nej
Ljusprojektion, på fasad med reklam mer än 4 veckor	Ja
Ljusprojektion på gångbana, trottoar eller liknande	Nej
Markis/fällbar, som dras upp varje dag, med mycket litet/enkelt firmanamn/text/logo	Nej
Markis/fällbar, som dras upp varje dag, där markisen primärt är reklambärare	Ja
Markis, fast monterad, med reklam	Ja
Trottoarpratere (Obs! Kräver dock tillstånd av polisen)	Nej
<b>ÖVRIGA SKYLTTAR</b>	
Affisch, riktvärde maxstorlek 0,2 m <sup>2</sup> och inte på pelare eller tavla	Nej
Ballong, fast förankrad, med reklam	Ja
Belysning på skylttar, (prövas normalt i samband med skyltlovet)	Ja
Fordon, mobila byggnader eller luftballonger och liknande med reklam, som inte är förankrade eller långvarigt uppställda	Nej
Parabolantenn, reklamytan mindre än 1/4 av ytan (större än 1,1 m alltid bygglov)	Nej
Parabolantenn, reklamytan större än 1/4 av ytan	Ja
Reklamskyltt/skyltt, fristående, flyttbar	Ja
Rulljalusi med reklam, textytan större än 0,2 m <sup>2</sup>	Ja
Strålkastare med horisontell eller vertikal stark ljusspridning	Ja
Trafik- och informationsskyltt enligt vägmärkesförordningen	Nej
Väsentlig ändring av befintlig skyltt	Ja

## Bilaga 2. Bygglovshandlingar

Den här bilagan beskriver bygglov för skyltar och ljusanordningar, utifrån upplistade handlingar, information och ritningsexempel. Bygglov krävs inom detaljplanerade områden för skyltar som är större än 1 kvadratmeter.

Vid bygglov skickas följande handlingar in via e-tjänsten till Bollnäs kommun:

### Ansökan

Bygglovsansökan görs i e-tjänsten: <https://minasidor.bollnas.se/bygglov>

### Situationsplan

Skyltens plats ska markeras på en kartritning för tilltäckt fastighet (tomt). Situationsplanen ska vara i fast skala, till exempel 1:500 eller i en större skala om fastigheten är stor.

### Fasadritning

Fasadritningen ska visa skyltens läge på fasad, vara måttsatt samt vara ritad i fast skala som exempelvis 1:100. Hela fasaden ska vara med på ritningen. Fotomontage kan vara ett alternativ till fasadritning, om bildens storleksförhållande mellan skylt och fasad överensstämmer med verkligheten. Fotomontaget ska vara måttsatt.

### Skyltritning

Skyltritningen ska visa hur skylten ser ut och vara ritad i lämplig skala samt vara måttsatt. I skyltritningen ska det också framgå antalet skyltar, material, skylttyp, storlek och eventuell belysning som ska ingå. Ibland kan det även behövas ritningar på fästen och uppsättningsanordningar för skyltar.

### Kontrollplan

En kontrollplan är ett dokument som ska visa vilka kontroller som ska göras.

**Tabell 4. Exempel på kontrollplan**

Kontroll avser	Kontrollant	Kontrollmetod	Kontroll mot	Sign.	Datum
Säker montering/ infästning	E	Visuellt	Konstruktions- ritning	SS	10/6-21
Grundläggning	E	Visuellt/ beräkning	Konstruktions- ritning	SS	10/6-21
Ljusstyrkans reglerbarhet	E	Visuellt	Konstruktions- ritning	SS	10/6-21
Överensstämmer med beviljat bygglov	E	Visuellt	Beviljat bygglov	SS	10/6-21

E= Egenkontroll

En kontrollplan ska alltid vara med i bygglovsansökan. En kontrollansvarig behövs endast vid mera avancerade skyltar eller större projekt. Byggnämnden avgör behovet.

### Information på ritningarna

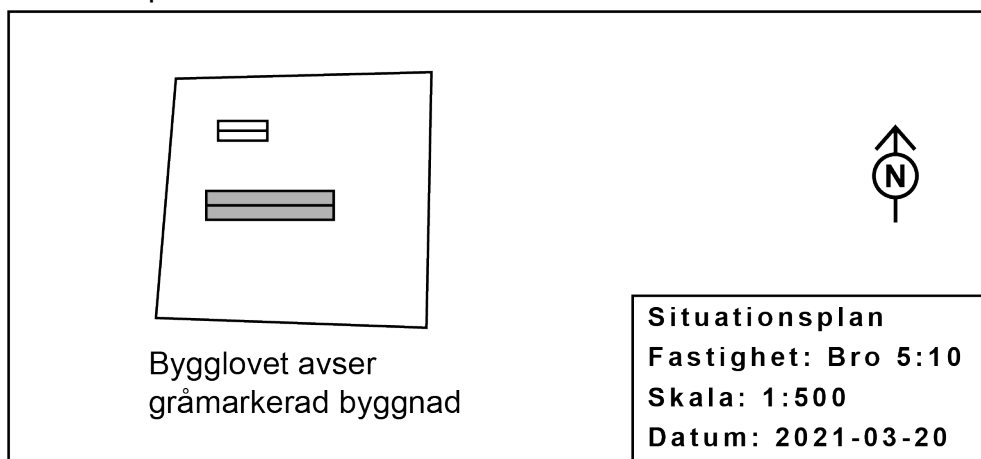
På situationsplaner, fasadritningar och skyltritningar ska alltid följande information finnas med enligt tabellen.

**Tabell 5. Ritningsinformation**

<ul style="list-style-type: none"><li>• Typ av ritning (se ritningsexempel)</li><li>• Fastighetsbeteckning</li><li>• Skala (gärna med skalstock)</li><li>• Datum</li><li>• Norrpil (behövs på situationsplanen)</li></ul>
---

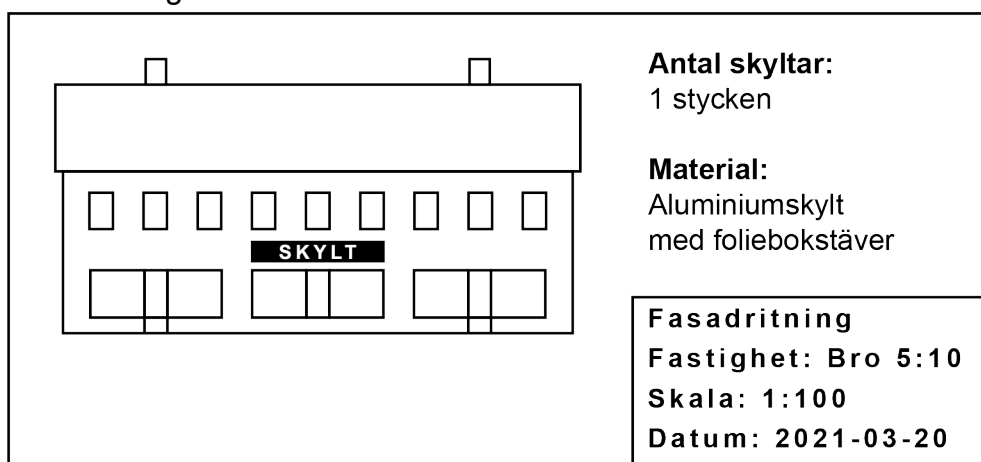
## Ritningsexempel

### Situationsplan



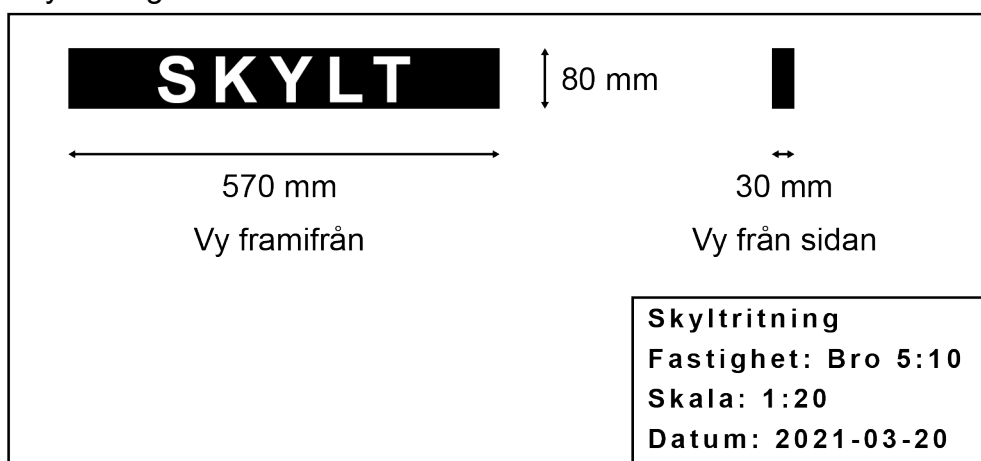
Situationsplan

### Fasadritning



Fasadritning

### Skyltritning



Skyltritning

### Bilaga 3. Skyltar i kulturmiljö

Den här bilagan ger en generell vägledning kring vad som bör tänkas på vid skyltning i kulturmiljöer och presenterar goda exempel.

#### Kulturmiljöns koppling till kulturarv och kulturvärde

Begreppet kulturarv innefattar lämningar, konstruktioner och miljöer, med mera. Kulturarv har både materiella och immateriella värden. De värdena omfattar en samlad bedömning av kulturhistoriska, sociala och estetiska värden. Kulturmiljön i sig syftar på den miljö som präglats av mänskliga verksamheter och aktiviteter. I den här bilagan ligger fokus på skyltningens avtryck på byggnader och miljöerna kring dem. I kulturmiljölagens portalparagraf uttrycks det:

*”Det är en nationell angelägenhet att skydda och vårda kulturmiljön. Ansvar för kulturmiljön delas av alla. Såväl enskilda som myndigheter ska visa hänsyn och aktsamhet mot kulturmiljön. Den som planerar eller utför ett arbete ska se till att skador på kulturmiljön undviks eller begränsas”.*

Därför ska stor hänsyn tas till byggnader och miljöer med kulturhistoriskt värde. Ljuslådor får inte sättas upp på dessa byggnader. Samråd med Samhällsbyggnadskontoret ska ske i god tid.

I de äldre kulturmiljöerna kan tunna fasadskyltar vara lämpligt, eller målade bokstäver på fasaden, som är en enkel och traditionell lösning. Skyltens storlek, form och färg samt placering ska avgöras utifrån byggnadens arkitektur och tidsepok.



Bild 12. Neonskylt



Bild 13. Friliggande bokstäver



Bild 14. Träskylt. Foto: Daniel Olsson, Länsmuseet Gävleborg

Det är viktigt att skyltning i kulturmiljöer utförs med omsorg. Risken är annars att fina byggnader och kulturmiljöer förvanskas. Trots allt är det ett kulturarv vi ska ta hand om. Men med varsamhet och eftertanke kan både utveckling och bevarande integreras.

Tänk igenom skyltningen för att få bästa resultat. En genomtänkt skyltning ökar möjligheten att skapa attraktiva miljöer. Det i sin tur kan öka det kommersiella värdet och möjliggöra att de kulturhistoriska miljöerna synliggörs och lyfts fram.

### **Generella förhållningssätt**

- Skapa harmoni mellan skylt och byggnad
- Se till helheten med skylt, byggnad och miljö
- Låt skylten underordna sig byggnaden
- Låt skylten utformas efter byggnadens karaktär och arkitektur
- Undvik att täcka arkitektoniska detaljer och indelningar. Integrera skylten i arkitekturen.

## Bilaga 4. Skylttyper

Den här bilagan presenteras de vanligaste skylttyperna.

<b>Fasadskyltar</b> En typ av skylt som monteras direkt på fasad.	
<b>Friliggande bokstäver</b> En skylttyp som placeras och förankras på fasad.	 Friliggande bokstäver
<b>Ljusskyltar</b> Den här kategorin skyltar har belysning som exempelvis neonskyltar, LED-skyltar och skyltlådor med belysning.	 Neonskylt
<b>Målad text</b> Bokstäver som målas direkt på vägg, plank eller mur.	 Målad text i form av en symbol
<b>Planskyltar</b> Plana och tunna skyltar i skivmaterial, som monteras på fasad. De kallas även skyltplattor.	
<b>Skyltfönster</b> Skyltfönstret utgör skylten där foliedekal monteras.	 Foliedekal monterad på fönster
<b>Skytlådor</b> Skylt som har frontskiva med text och ofta en invändig belysning. Placeringen kan vara direkt mot, hängande eller utstickande från fasad.	 Skytlåda

<p><b>Uthängande skyltar</b> En typ av skylt som oftast är dubbelsidig och monterade i en rät vinkel mot fasad.</p>	
<p><b>Flaggskyltar</b> Utstickande skyltar som är monterad mot fasad eller skärmtak.</p>	
<p><b>Pendelskyltar</b> Utstickande skyltar som hänger i konsol och kan pendla i vinden.</p>	 <p>Pendelskylt</p>
<p><b>Takskyltar</b> Takmonterade skyltar finns i flera varianter som exempelvis skyltlådor, neonskyltar och friliggande bokstäver.</p>	 <p>Takskylt</p>
<p><b>Volymbildade skyltar</b> Skyltar som skapar volymer utifrån sin form, som exempelvis: kub, båge eller plog med mera.</p>	 <p>Plogskylt</p>

<p><b>Stolpskyltar</b> En skylttyp som utgörs av en förankrad stolpe i marken. Stolpskyltar är ofta fristående.</p>		
<p><b>Affisch- och reklampelare</b> Pelare som är avsedd för bland annat affischer och reklam.</p> <p><b>Byggplatsskyltar</b> Byggplatsskyltar är av tillfällig karaktär. De placeras vid byggarbetsplatser.</p>		
	Reklampelare	Byggplatsskylt
<p><b>Informations- och orienteringstavlor</b> Informations- och orienteringstavlor är till för att vägleda människor till olika målpunkter.</p> <p><b>Hänvisningsskylt</b> Hänvisningsskylt är också till för att vägleda människor till olika målpunkter.</p>		
	Hänvisningsskylt	Orienterings.
<p><b>Pylonskyltar</b> Pylonskyltar är ofta höga och pelarliknande.</p> <p><b>Samordnade skyltar</b> Samordnade skyltar är en anpassad och enhetlig samling av skyltar.</p>		
	Plogskylt	Samordnade skyltar

<b>Andra typer av skyltar</b>	
<p><b>Affischtavlor</b> Affischtavlor ger olika typ av information.</p>	 <p>Affischtavla</p>
<p><b>Banderoller och vepor</b> Banderoller och vepor är tillfälliga skyltar som trycks på väv, plast eller liknande material. De kan monteras mot fasad, mur, byggnadsställningar eller liknande.</p>	 <p>Banderoller</p>
<p><b>Digitala skyltar</b> Digitala skyltar utgörs av elektroniska skärmar som visar budskapet.</p>	 <p>Digitalskylt</p>
<p><b>Flaggor</b> Flaggor är tygstycken i olika material som ofta fästs på stänger.</p>	 <p>Exempel på flaggor</p>
<p><b>Ljusprojektion</b> Genom belysning kan budskap, logotyper och symboler visas på en yta.</p>	
<p><b>Markiser</b> Markiser är nedfällbara solskydd som tillsammans med text och logotype utgör skyltar.</p>	 <p>Markiser</p>
<p><b>Trottoarpratere</b> Trottoarpratere är skyltar i marknivå med en fast eller rörlig konstruktion, som ofta placeras utanför affärer och verksamheter.</p>	 <p>Trottoarpratere</p>
<p><b>Gjuten skylt</b> Skylt i metall med upphöjd text.</p>	 <p>Gjuten skylt</p>