

Samhällsbyggnadskontoret

Antagandehandling

2019-08-12

Dnr 2017-00561

Stefan Norberg
Planarkitekt
072-529 75 44
Samh.bygg@bollnas.se

Planbeskrivning

Detaljplan för del av Born 5:40, Born 5:9

samt

upphävande av detaljplaner inom vägområde/väg 83



Planområdets placering

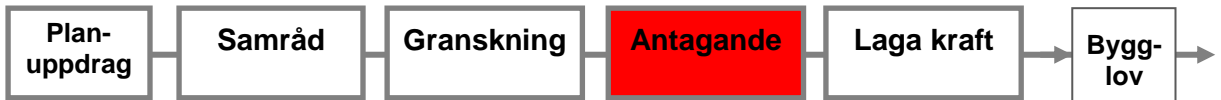


1. Inledning

Detaljplanens plankarta är den handling som är juridiskt bindande och anger vad som är allmän plats, kvartersmark och hur bebyggelsen ska ordnas med mera.

Plankartan ligger till grund för kommande bygglovprövning.

Planbeskrivningens syfte är att beskriva områdets förutsättningar och de förändringar och konsekvenser som planen innebär. Planbeskrivningen ska vara ett stöd för att förstå plankartan. Detaljplanen tas fram enligt nedanstående planprocess.

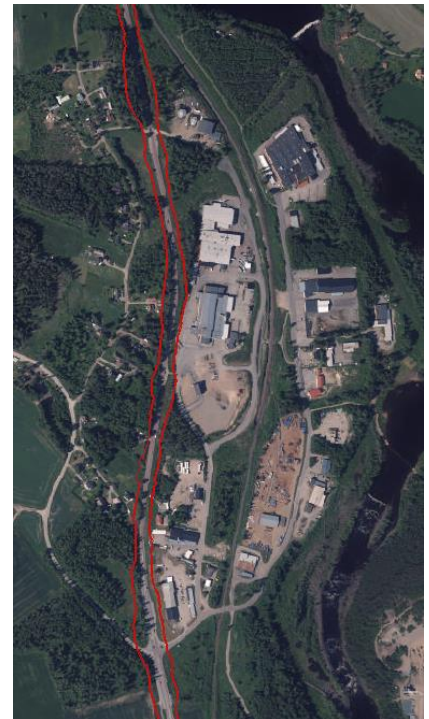


Figur 1: Planprocessen med nuläget markerat

Bakgrund

Trafikverket upprättar för närvarande en vägplan för Väg 83 mellan Bollnäs och Vallsta för ökad trafiksäkerhet och bättre vägstandard. I Norrborn planeras Fröstevägens och Tegelbruksvägens utfarter mot väg 83 att flyttas längre från varandra till två nya utfartställen i syfte att få en trafiksäkrare korsningssituation. En gång- och cykelväg planeras uppföras på västra sidan om vägen.

I Norrborn finns ett flertal detaljplaner från olika tidsperioder som delvis inte är behövliga när ett nytt vägområde kommer att fastställas. Viss markanvändning krockar med vägområdet och bör därför justeras så att vägplan och detaljplan överensstämmer. En anpassning av planlagd mark innebär att föreslagna välgårdar blir möjliga och att genomförandet av vägplanen förenklas.



Figur 2: Vägområdet genom Norrborn.

Syfte

Detaljplanen syftar till att anpassa detaljplaneförhållandena i Norrborn efter vägplan för väg 83 Bollnäs- Vallsta samt till att förenkla genomförandet av vägplanen. Detaljplanen innebär att:

- Fröstevägens utfart flyttas cirka 20 m norrut
- Mark som är planlagd för väg, gata, park, industri och som ligger inom vägområdet, upphävs

Planhandlingar

Planbeskrivning

Plankarta

Fastighetsförteckning

Övrigt underlag

Norrborn f.d. deponi utvärdering av föroreningsituation och riskbedömning 2018-10-31, WSP

Läge och areal

Planområdet utgörs av mark utefter väg 83 genom Norrborn. Norrborn präglas av industriområde öster om vägen och av spridd villabebyggelse väster om vägen. Planområdet sträcker sig cirka 1 100 m från norr till söder.

Berörda fastigheter

I nedanstående tabell redovisas vilka fastigheter som berörs.

Fastighet	Fastighetsägare
Born 5:40	Bollnäs kommun
Born 8:8	Bollnäs kommun
Born 8:4	Privatägd
Born 8:5	Privatägd
Born 8:12	Privatägd
Born 2:33	Privatägd
Born 8:16	Privatägd
Röste 4:39	Privatägd

Figur 3: fastigheter som berörs av detaljplanen.

2. Tidigare Ställningstaganden

Uppdrag

Miljö- och byggnämnden beslutade 2017-10-18 om att ge Samhällsbyggnadskontoret i uppdrag att upprätta detaljplan för området. Nämnden beslöt 2018-12-12 att godkänna planförslaget för samråd.

Översiktliga planer

Planområdet omfattas av översiktsplan för Bollnäs kommun. Enligt översiktsplanen har delar av väg 83 och 50 stora brister gällande trafiksäkerhet och framkomlighet på sträckan mellan Bollnäs och Arbrå. Kommunen ska verka för att trafiksäkerhetshöjande åtgärder genomförs på väg 83 och 50. Detaljplanen bedöms därför förenlig med översiktsplanen.

Detaljplaner

Detaljplanen berör 7 st. detaljplaner. I nedanstående tabell redovisas berörda detaljplaner och vilken den planlagda markanvändningen är.

Nr	Namn	Laga kraft datum	Markanvändning
292	Norrborns industriområde, Born 8:1, Röste 4:39	1977-02-18	GATA, PARK
325	Born 2:26	1977-11-02	Industri (J). Berörd industrimark har ingen byggrätt, marken är prickmarkerad och får inte bebyggas. GATA
539	Norrborns handelsområde	2008-11-10	Handel (H). Berörd yta för handel har ingen byggrätt. Marken är prickmarkerad och får inte bebyggas. LOKALGATA
573	Norrborns industriområde	2014-09-25 Genomförandetiden går ut 2019-09-25.	Industri (J). Berörd industrimark har ingen byggrätt, marken är prickmarkerad och får inte bebyggas. Tekniska anläggningar (E).
477	Born 8:8, Röste 4:39 Norrborns industriområde	1997-06-05	GENOMFART, NATUR
567	Born 8:8 m.fl. ny väganslutning till Norrborns industriområde	2014-03-12 Genomförandetiden går ut 2029-04-07.	NATUR, GATA, P-PLATS. Berörd yta inom P-PLATS har ingen byggrätt, marken är prickmarkerad och byggnad får inte uppföras.
418	Born 8:8 Norrborns industriområde	1989-03-16	GENOMFART

Figur 4: berörda detaljplaner och planlagda markanvändning.

Förutsättningar, förändringar och konsekvenser

Natur och kultur

Mark och vegetation

Planområdet utgörs i huvudsak av hårdgjorda ytor i form av Väg 83 och grusvägen Fröstevägen samt naturmark delvis beväxt med björk i vägnas omedelbara närhet.

Geotekniska förhållanden

Enligt SGU:s jordartskarta består de naturliga jordarterna av silt/lera och morän. Geotekniska undersökningar utförda inom Norrborns industriområde visar att de dominerande jordarterna är silt/lera och fast friktionsjord (oftas morän). På delar av området är de naturligt lagrade jordarna överlagrade med fyllning av skiftande kvalitet och ursprung. Markområdet har tidigare utgjort en lertäkt till Norrborn tegelbruk.

Förorenade områden

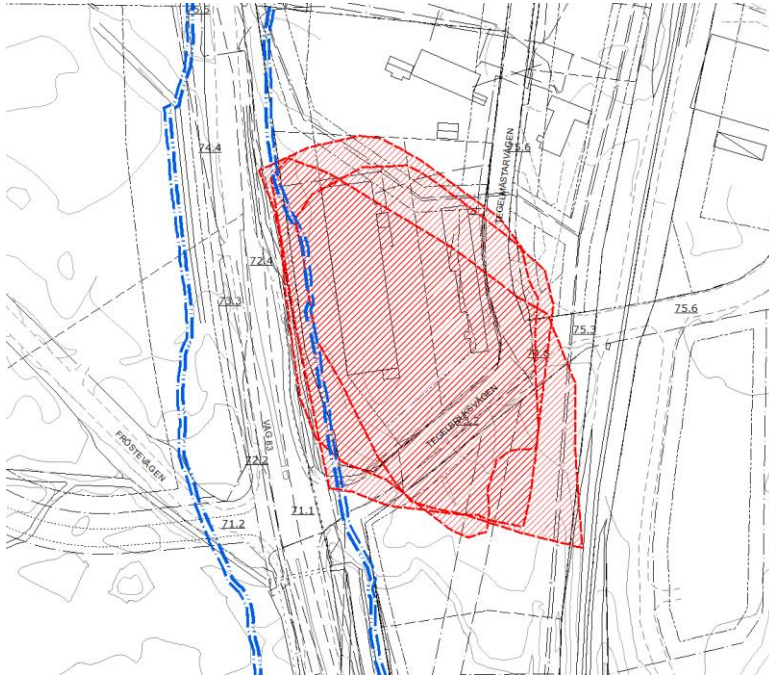
På fastigheterna Born 8:4, 8:10, 8:14 finns en gammal kommunal avfallsdeponi som är riskklassad enligt MIFO och har riskklass 2; stor risk för människa och miljö. Deponin är förlagd i den före detta lertäkten till tegelbruket. Avfall har använts för att fylla ut efter avslutad lerbrytning med huvudsakligen hushållsavfall från 1950-talet till och med 1964-65. Deponins utbredning har tolkats till ca 10 000 m² med en mäktighet om från 2 m till ca 6 m. Ingen eldning förekom, utan deponimaterialet täcktes med jämna mellanrum med jordmassor.¹

Utökningen av vägområdet till väg 83 och omläggningen av Tegelbruksvägen på östra sidan väg 84 berör deponin. Åtgärder som ligger inom ramen för denna detaljplan berör endast deponin på så vis att detaljplaner som angränsar till deponiområdet upphävs. Riskerna med att anlägga vägar inom deponiområdet kan vara att ökade eller ändrade flöden från vägdagvatten kan öka utflödet av farliga ämnen från deponin. Vagarbeten kan också medföra risk för att täckningen av deponin skadas. Risk kan även finnas för vägens stabilitet eftersom deponier som innehåller bland annat hushålls- och industriavfall kan sätta sig ojämnt till följd av innehållet av organiskt material och blandningen av avfall.

Riskhantering och hur deponin berörs av vägen behandlas närmare i vägplanen och i projekterings/byggskedet. För att minimera riskerna ska korrekta skyddsåtgärder vidtas. Enligt 28 § förordningen om miljöfarlig verksamhet ska anmälan ske, i god tid till kommunen, innan markarbeten som kan beröra deponin påbörjas. I vägplanen framkommer att av utförd provtagning har det visats att det inte förekommer föroreningshalter överstigande Naturvårdsverkets generella riktvärden för mindre känslig markanvändning (MKM). Framtida markanvändning inom aktuellt område klassas som MKM då det fortsatt

¹ Norrborn fd deponi utvärdering av föroreningsituation och riskbedömning 2018-10-31, WSP

kommer bestå av vägområde. Någon förhöjd risk för människor eller miljö bedöms inte föreligga. Massbalansen kommer att utredas vidare i samband med framtagande av bygghandling. Målsättningen är att mängden uppgrävda vägdikesmassor i första hand ska minimeras och i andra hand återanvändas inom vägområdet. Områden som kräver särskild hänsyn (exempelvis grundvattenresurser, vattendrag, natur- och kulturvärden) ska beaktas.



Förorenad mark (rödmarkerat) och vägområde (inom de blåa linjerna)

Fornlämningar/kulturminnen

Det aktuella området ligger invid kulturlämningen Bollnäs 222:1. Den är klassad som fyndplats för övrig kulturhistorisk lämning och har därmed ett lägre skydd än fornlämningar. Fornlämningar och ett område runt dessa är skyddade enligt kulturmiljölagen (SFS 1988:950 KML) 2. Kap. Den aktuella lämningen är en fyndplats för spadformiga ämnesjärn från mellersta järnålder, ca 200-800 e Kr. Föremålen är därför att betrakta som fornfynd enligt KML. Spadformiga ämnesjärn har en mycket viktig roll i förståelsen av järnhanterings roll i södra Norrland men de äldre fyndkontexterna är ofta mycket osäkra. Platsen ligger nära Ljusnan, där spår efter tidig järnhantering är vanligt förekommande. Lämningarna är ofta ansenliga och slagg kan finnas över stor yta. Ämnesjärn deponerades också ofta många tillsammans, vilket innebär att flera kan finnas inom området. Platser med nedläggningar av ämnesjärn har ansetts som heliga och andra föremålstyper kan också ha deponerats på samma yta.

Länsstyrelsen anser att det är nödvändigt att göra en utredning i form av metalldetektering av de aktuella arbetsområdena. Vid byggnationer i området bör arkeologisk medverkan ingå. Det planerade arbetsföretaget omfattar ett mindre markområde och Länsstyrelsen kan därför själva bekosta utredningen. I andra fall bekostas utredningen av exploatören (2 kap. 11 § KML). Skulle det framkomma fler fornfynd eller fornlämningar vid utredningen kommer dock exploatören få bekosta dess eventuella insatser. Om okända lämningar, konstruktioner eller föremålsfynd som kan vara äldre än från år 1850 påträffas i

samband med arbete ska arbetet avbrytas och den som leder arbetet ska omedelbart anmäla förhållandet till Länsstyrelsen enligt Kulturmiljölagen (1988:950) 2 kap. 10 § KML.



kartutdrag Riksantikvarieämbetet Fornsök. L1951:1377 Fyndplats Övrig kulturhistorisk lämning. RAÄ-nummer: Bollnäs 222:1.

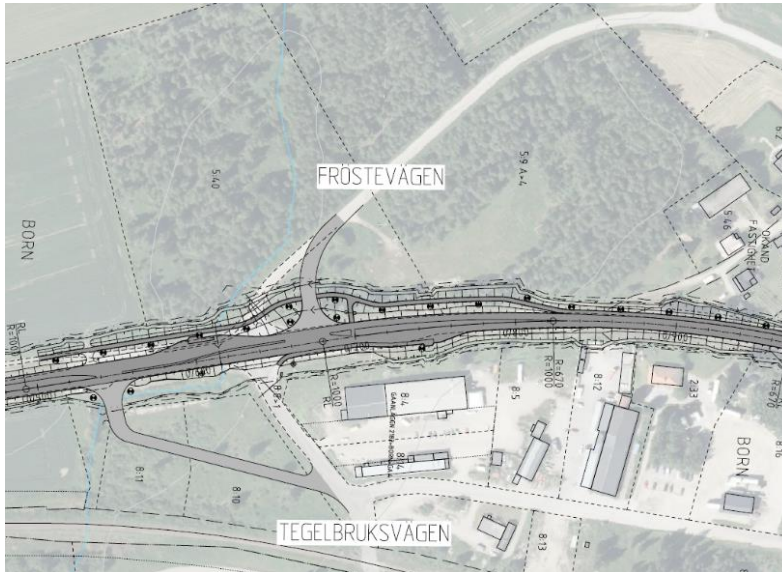
Bebyggelseområden

Planområdet omfattar inga byggnader men angränsar till bebyggelseområdet för industri och handel öster om Väg 83 och omfattar delvis privatägda fastigheter för kvartersmark.

Planförslag

Väg

Enligt vägplanen avses Fröstevägens utfart att flyttas cirka 20 m norrut från sin nuvarande placering och ges en rätare påfartssträcka. Tegelbruksvägen, på östra sidan Väg 83, avses i sin tur att flyttas något längre söderut. Sammantaget ger åtgärderna högre trafiksäkerhet.



Utdrag ur Trafikverkets samrådsmaterial för Vägplan väg 83, Bollnäs-Vallsta, trafiksäkerhetshöjande åtgärder. På kartbilden framgår flyttningen av Fröstevägen och Tegelbruksvägen (norr är åt höger på kartbilden)

I detaljplaneförslaget planläggs en del av den befintliga Fröstevägen som allmän plats för väg i sitt nuvarande läge, förutom påfartsträckan som justeras enligt vägplanens förslag. I tidigare detaljplanen har en ny handelstomt och en omdragning av Fröstevägen i en vid båge planlagts i syfte att vidga handelsytan. Ytan för handel har dock inte ianspråktagits för sitt ändamål och vägen är därmed heller inte omdragen i sitt planerade läge. I planförslaget anpassas vägen efter sitt faktiska läge, som i den tidigare detaljplanen, utgörs av mark för handel. Konsekvensen av detta är att ytan för handel minskas, samt att marken för handel delas i två delar, men att trafiksituationen på väg 83 blir säkrare.

Upphävande

Del av gällande detaljplaner upphävs. Upphävandet sker för att undvika att planlagd markanvändning krockar med vägrättsområdet. Det sker även för att förenkla genomförandet av vägplanen och för att ge lika planförutsättningar efter väg 84 genom Norrborn, vilket innebär att det inom Norrborn inte kommer att finnas någon detaljplanelagd mark inom vägrättsområdet.

Genom detaljplan från 2008-11-10 har Fröstevägen planerats dragits i en annan dragning. Den planerade dragningen, men ej genomförda, upphävs även den eftersom den inte fyller något syfte. Detaljplan nr 418 upphävs i sin helhet. Resterande detaljplaner upphävs delvis inom det område där vägplanen berör markområdet. I tabellen nedan redovisas vilken detaljplan och fastighet som berörs av åtgärderna vilken typ av planlagd mark som upphävs.

Detaljplan nr	Åtgärd	Berörda fastigheter
292	Del av gatumark och parkmark upphävs.	Born 8:8 Born 8:12 Born 2:33 Born 8:16
325	Del av industrimark upphävs (totalt ca 680 kvm).	Born 8:4 Born 8:5
539	Gata upphävs. Mark för handel ersätts delvis med VÄG. Del av kvartersmark för handel upphävs.	Born 5:40 Born 5:9
573	Del av industrimark och Teknisk anläggning upphävs.	Röste 4:39 Born 8:8
477	Genomfart (hela) och del av natur upphävs	Born 8:8
567	Del av natur och lokalgata upphävs	Born 8:8
418	Detaljplanen upphävs i sin helhet.	Born 8:8 Born 5:40

Figur 5: detaljplaner och fastigheter som berörs av upphävande

Upphävandet av del av detaljplan nr 567 och 573 föreslås ske fastän planens genomförandetid fortfarande pågår. Detta på grund av att upphävandet anses nödvändigt med tanke på att vägområdets utökning bedöms vara av stor allmän vikt. Vid tiden för planläggningen hade vägområdets justering inte kunnat förutses.



Figur 6. Utdrag ur detaljplanens plankarta, uppdelad i två bilder där den nordligaste delen är till höger. Siffror anger vilken detaljplan som gäller för området. Röd skrafferad yta innebär att underliggande detaljplan upphävs.

Behovsbedömning

Enligt upprättad behovsbedömning kan detaljplanens miljöpåverkan inte antas bli så betydande att en miljöbedömning enligt 6 kap. 11 § miljöbalken behöver göras, och en miljökonsekvensbeskrivning (MKB) enligt 6 kap. 12 § miljöbalken upprättas.

3. Administrativa frågor

Genomförandetid

Den tid under vilken detaljplanen är tänkt att genomföra, genomförandetiden, är fem (5) år från det datum planen vinner laga kraft.

Upphävandet har ingen genomförandetid. Upphävandet sker i samband med att detaljplanen vinner laga kraft och området blir därmed detaljplanelöst.

Planförfarande, PBL-version

Detaljplanen handläggs efter ett standardförfarande enligt plan- och bygglagen (2010:900).

Preliminär tidplan för detaljplanens framtagande

Samråd	q1 2019
Granskning	q2 2019
Antagande	q2 2019
Laga kraft	q3 2019

4. Genomförande

Organisatoriska frågor

Huvudmannaskap

Fröstevägen sköts av Fröstevägens samfällighetsförening. I tidigare detaljplan har vägen tilldelats kommunalt huvudmannaskap trots att enskild vägförening sköter vägen. Detta justeras så att vägen i detaljplanen får enskilt huvudmannaskap men fortfarande utgör allmän plats. Att vägen har enskilt huvudmannaskap framgår på plankartan genom att det är redovisat med en administrativ bestämmelse.

Inga förändringar sker avseende huvudmannaskapet för Väg 83. Staten Trafikverket har väghållarskapet. Inga delar av vägen planläggs.

Ansvarsfördelning

Bollnäs kommun upprättar och handlägger erforderlig detaljplan. Trafikverket ansvarar för ett plangenomförande, det vill säga att bekosta och genomföra vätgårdar och markfrågor.

Fastighetsrättsliga frågor

Markinlösen, fastighetsreglering

Konsekvensen av att upphäva planlagd mark blir att området som avses tas i anspråk för vägområde, blir detaljplanelöst. De administrativa förhållandena vid vägplanens genomförande blir enklare eftersom ansvaret för lösen av berörd mark helt och hållet blir Trafikverkets. När vägplanen vinner laga kraft har Trafikverket rätt till all mark som i planen utgör vägrätt. Fastighetsägarna har rätt till ersättning för ianspråktagandet av marken.

Ekonomiska frågor

Plankostnad

Miljö- och byggnämnden beslutade 2017-10-18 att kostnad för planarbetet ska fördelas enligt kommande avtal baserat på avsiktsförklaring mellan Bollnäs kommun, Region Gävleborg och Trafikverket daterad 2013-08-28.

Tekniska frågor

Utredningar

Vägplan för väg 83 mellan Bollnäs och Vallsta upprättas för närvarande. Detaljplanen är tänkt att genomföras under ovan redogjorda ansvarsförhållanden vilket bygger på att vägplanen för sträckan Bollnäs- Vallsta vinner laga kraft.

MEDVERKANDE TJÄNSTEMÄN

Samhällsbyggnadskontoret
Planavdelningen

Stefan Norberg
Planarkitekt